

everfit

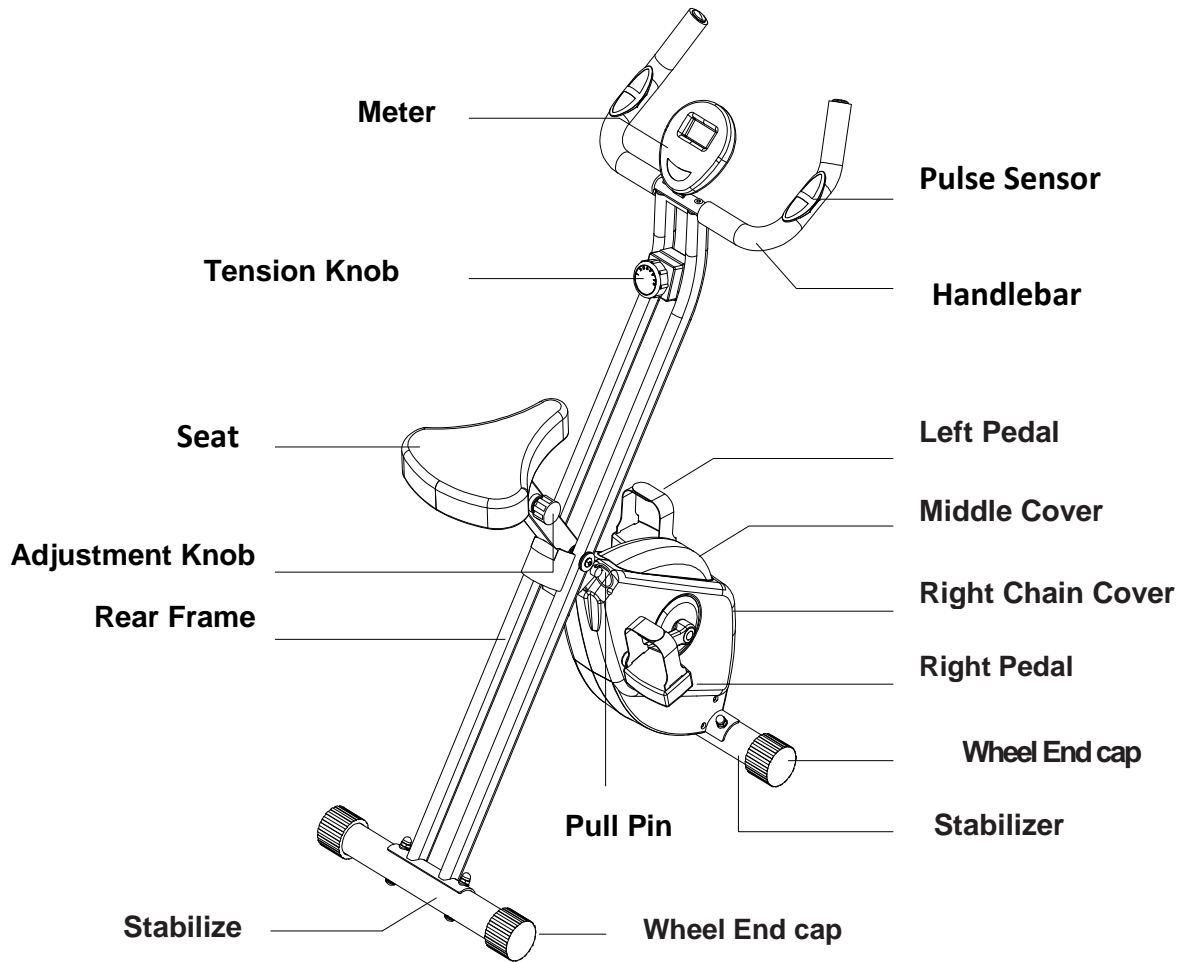
DANSK MANUAL



BFK
SLIM




PRODUCT OVERVIEW

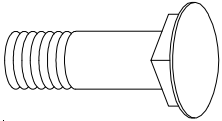
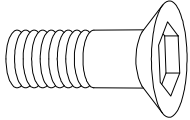
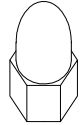
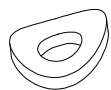
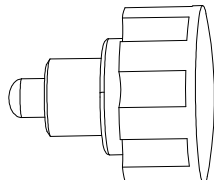


THE FOLLOWING TOOLS ARE INCLUDED FOR ASSEMBLY:

Wrench 

Allen Wrench (5mm) w/ Screwdriver 

HARDWARE IDENTIFICATION CHART

	Part Number and Description	Qty
	44 Carriage Bolt M8x60	4
	80 Hex head bolt M8x40	2
	57 Acorn Nut M8	4
	58 Arc Washer	4
	23 Adjustment Knob	1

MONTAGEVEJLEDNING

Placer alle dele fra kassen i et rensset område, og placer dem på gulvet foran dig. Fjern alt emballeringsmateriale fra dit område, og læg dem tilbage i kassen. Bortskaf ikke emballagematerialet, før monteringen er afsluttet. Læs hvert trin omhyggeligt, inden du begynder.

Trin 1

Se illustration A. Fjern trækstiften (33) fra BAGRAMMEN(2). Fold BAGRAMMEN (2) væk fra HOVEDDRAMMEN (1). Lås rammeenheten i udfoldet position ved at indsætte LÅSESTIFTEN(33) i hullet i BAGRAMMEN(2).

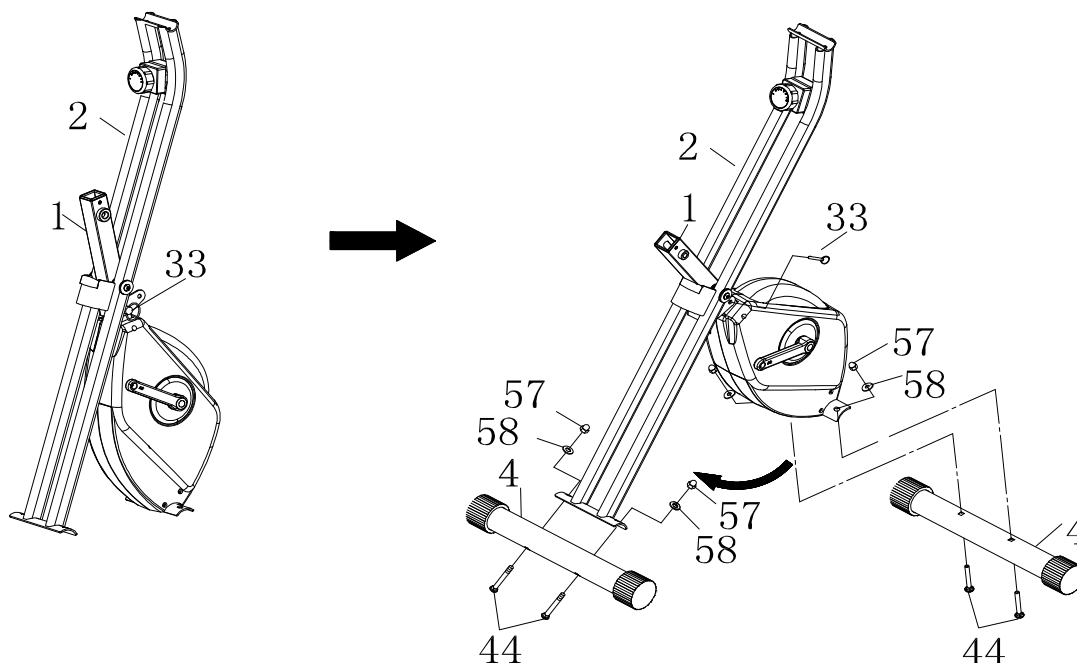
Trin 2

Fastgør den forreste stabilisator (4) til den bageste ramme (2). Fastgøres med bolte M8 (44), møtrikker M8 (57) og skiver M8 (58).

Trin 3

Fastgør stabilisator (4) til hoveddrammen (1). Sikkeret med bolte M8 (44), møtrikker (57), og skiver M8 (58).

A.

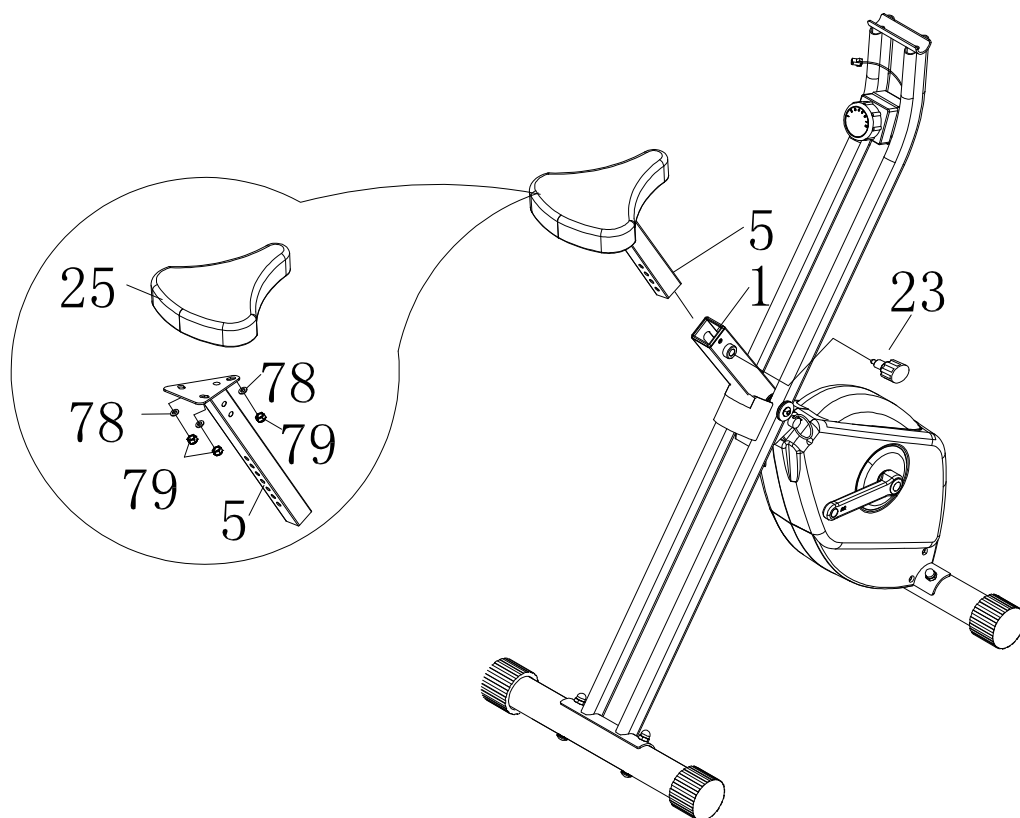


Trin 4

Fastgør sædet (25) til sædepinden (5) med møtrikker (79) og store skiver (78). Sæt sædepinden (5) i hovedrammen (1), og fastgør den med justeringsknappen (23).

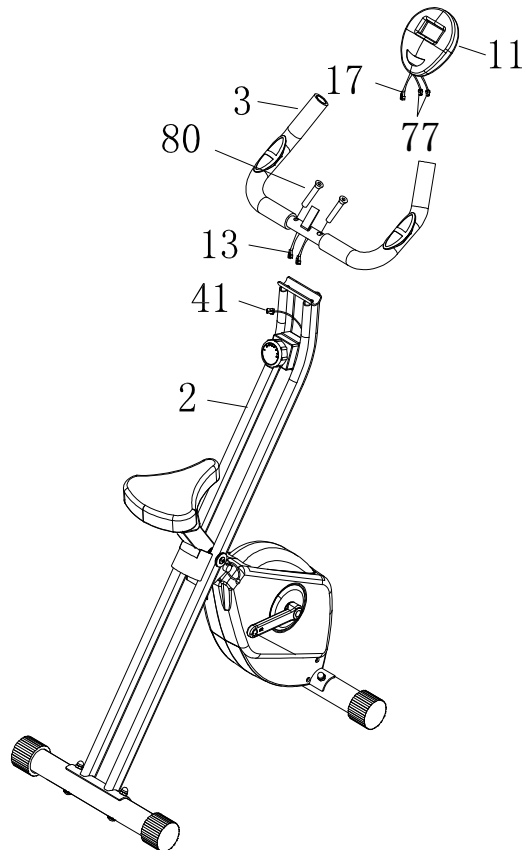
BEMÆRK::

1. Sørg for, at stiften på JUSTERINGSKNOPPEN (23) er indsat i et af hullerne i sædepinden (5).
2. JUSTERINGSKNOPPEN (23) skal skrues fast, så sædepinden (5) er sikkert placeret i HOVEDRAMMEN (1).



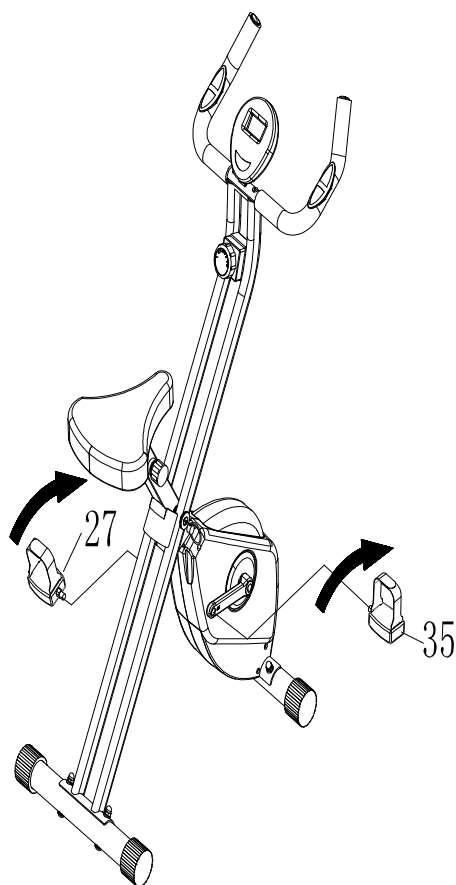
Trin 5

Indsæt ledningen (13) på styret (3) i den bageste ramme (2), og fastgør derefter styret på den bageste ramme (2) med bolte M6 (80), og sæt måleren (11) på jernpladen på styret (3), derefter tilslutningsledning (17) og konektor (41), tilslutningstråd (13) og metertråd (77).



TRIN 6

Monter venstre pedal (27) på venstre krank (28) som vist. Spænd pedalen ordentligt. Se detaljevísningen herunder. Gentag på højre side for at fastgøre højre pedal (35) på højre krumtap (36).



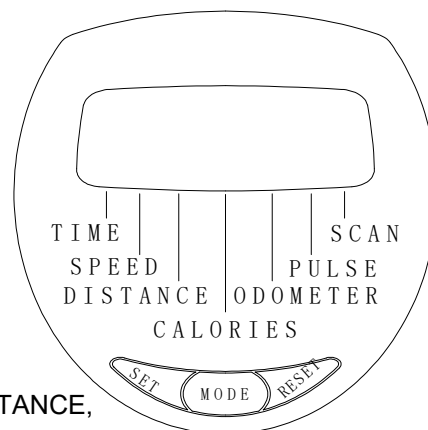
FUNKTIONS INSPEKTION:

Inspicér visuelt cyklen for at kontrollere, at samlingen er som vist i illustrationen ovenfor. Kontroller cyklens funktion ved at dreje langsomt kranken gennem en fuldstændig omdrejning for at kontrollere, at drivkøretøjet fungerer korrekt. Justér spændeknappen (39), og kontroller, at den fungerer korrekt, og at modstanden ændres.

Brug af computeren

TÆND: Pedalbevægelse eller tryk på knappen.

SLUK: Lukkes automatisk efter fire minutters inaktivitet.



MODE KNAPE:

Tryk for at vælge visningsfunktioner, herunder SCAN, TID, HASTIGHED, DISTANCE, KALORIER, ODOMETER og PULSE. Tryk og hold i to sekunder for at nulstille alle funktioner til nul, undtagen ODOMETER.

FUNKTIONER:

SCAN: Scanner automatisk hver funktion af TID, HASTIGHED, DISTANCE, KALORIER,

ODOMETER og PULSE i rækkefølge ændres display hvert sjette sekund. Tryk og slip knappen indtil "SCAN" vises på displayet.

TID: Viser tiden fra et sekund op til 99:59 minutter.

HASTIGHED: Viser den aktuelle hastighed fra nul til 999,99 meter.

DISTANCE: Viser afstanden fra nul til 99,99 meter.

KALORIER: Viser de forbrændte kalorier fra nul til 999,9 kcal. Kalorieudlæsning er et estimat for en gennemsnitlig bruger. Det bør kun bruges som sammenligning mellem træning på denne enhed.

ODOMETER: Viser den samlede akkumulerede afstand, du har rejst fra nul til 999,9 meter. Den samlede akkumulerede afstand bevares, når måleren slukkes.

PULSE: Viser din puls i beats per minut. For at få vist puls skal du vælge PULSE-tilstand og gribe fat i pulsfølerne på styret, en i hver hånd. Hjerteikonet begynder at blinke, når FITNESS METER registrerer din puls. Din puls vises cirka fem (5) sekunder efter at hjerteikonet vises. Hvis hjerteikonet ikke vises, skal du slappe af i dit greb eller ændre dit greb om pulssensorerne.

BEMÆRK: 1. Måleren slukkes automatisk efter fire minutters inaktivitet. Alle funktionsværdier bevares. Tryk på knappen og hold den nede i to sekunder for at nulstille alle funktioner til nul, undtagen ODOMETER.

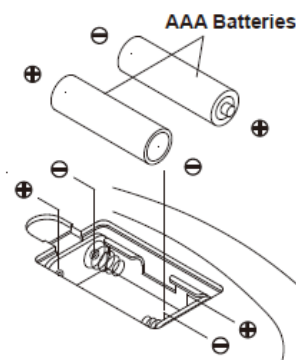
2. ODOMETER nulstilles til nul, når batterierne er fjernet til batteriudskiftning eller opbevaring af enheden.

Udskiftning af batterier

1. Åbn batteridøren på bagsiden af måleren.
2. Måleren fungerer med to AAA-batterier, batterierne er ikke inkluderet. Se illustrationen for at installere eller udskifte batterierne.

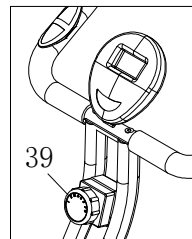
BEMÆRK:

1. Bland ikke et nyt batteri med et gammelt batteri.
2. Brug den samme type batteri. Bland ikke et alkalisk batteri med en anden type batteri.
3. Genopladelige batterier anbefales ikke.
4. Den ultimative bortskaffelse af batteriet skal håndteres i henhold til alle statslige love og forskrifter.
5. Bortskaf ikke batterier i ild.



Justering af modstand

For at øge belastningen drejes drejeknappen (39) med uret.
For at mindske belastningen skal du dreje drejeknappen (39) mod uret. Der er otte niveauer for lastjustering.



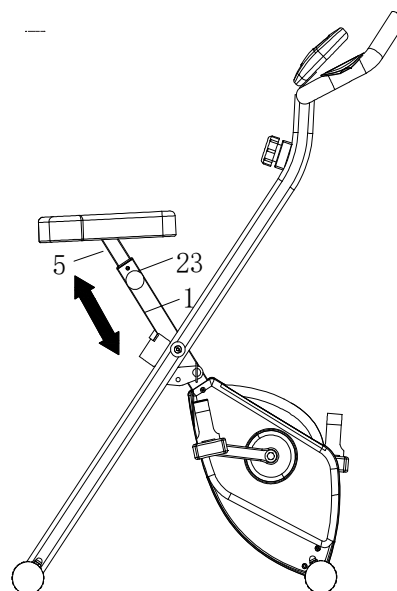
Sædejustering

Korrekt sædejustering er vigtigt.

1. Drej justeringsknappen (23) for at løsne, og træk derefter i justeringsknappen (23) for at frigøre stiften. Skub sædepinden (5), indtil Sædet (25) er i den rigtige højde. Frigør JUSTERINGSKNOPPEN (23), og sørg for, at stiften griber fast i et af hullerne på sædepinden (5), og spænd JUSTERINGSKNOPPEN (23).
2. Sæt dig på sædet og placer fødderne på pedalerne. Du skal være i stand til at bevæge dig gennem et komplet pedalslag uden at låse knæene eller skifte hofterne på sædet. Sædet er for tæt på pedalerne, hvis du har mere end så let bøjning i knæene i bunden af pedalslaget. Sædet er for langt fra pedalerne, hvis du skal rette dine knæ helt ud i bunden af pedalslaget. Se illustrationen.

FORSIGTIG: 1. Juster ikke sædet mens du sidder på cyklen.

2. **Stram altid justeringsknoppen (23).**
Når du har indstillet sædet i en ny position.



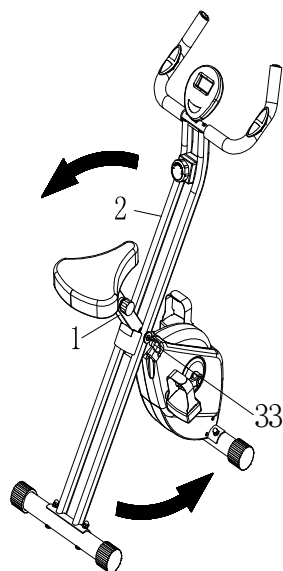
OPBEVARING

1. For at opbevare cyklen skal du blot opbevare den på et rent, tørt sted.
2. Fjern batterierne, før du opbevarer cyklen i et år eller mere for at undgå skader på elektronikken.
3. For at flytte cyklen skal du holde styret og vippe cyklen på hjulene på stabilisatoren foran.
4. Følg den illustrerede proces nedenfor for at folde cyklen.

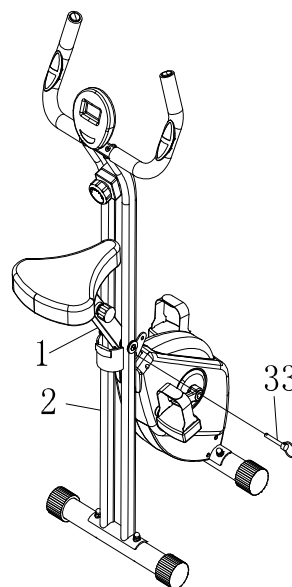
- A. A. Fjern låsestiften (33), fold bagrammen (2) fremad. Indsæt låsestiften (33) tilbage i bagrammen (1) efter foldning.
- B. B. Fjern låsestiften (33) fra bagrammen. (2). Fold bagrammen (2) tæt på HOVEDDRAMMEN (1), og lås den i foldet position med låsestiften(33).

BEMÆRK: Sørg for, at låsestiften (33) går gennem hullerne på begge sider af Bagrammen (2) og røret på hoveddrømme (1).

A



B



Sikkerheden og integriteten designet i cyklen kan kun opretholdes, når cyklen regelmæssigt undersøges for skader og slid. Særlig opmærksomhed bør rettes mod følgende:

1. Justér spændeknappen (39), og kontroller, at den fungerer korrekt, og at modstanden ændres.
2. Brug en skruenøgle til at kontrollere, at pedalerne er strammet ordentligt. Hvis stramning er påkrævet, skal du huske at venstre pedal har venstre gevind og strammes ved at dreje mod uret.
3. Kontroller, at alle møtrikker og bolte er til stede og strammes korrekt. Udskift manglende møtrikker og bolte. Spænd løse møtrikker og bolte.
4. Det er brugerens / ejerens eneste ansvar at sikre, at regelmæssig vedligeholdelse udføres.
5. Slidte eller beskadigede komponenter skal straks udskiftes, eller BIKE fjernes fra drift, indtil reparationen er udført.
6. Hold din cykel ren ved at tørre den af med en absorberende klud efter brug.

PARTS LIST

No.	Description	Qty
1	Main Frame	1
2	Rear Frame	1
3	Hand Rail	1
4	Stabilizer	2
5	Seat Post	1
6	Left Chain Cover	1
7	Right Chain Cover	1
8	Middle Cover	1
9	Bushing	1
10	Foam Pad	2
11	Meter	1
12	Handrail Foam	2
13	Wire	2
14	Pulse Sensor	2
15	Sensor Clip	1
16	Bearing Housing	2
17	Meter Transmission Line	1
18	Plastic Bushing	6
19	Plastic Washer $\Phi 10.2 \times \Phi 14$	2
20	Protection Pad	1
22	End Cap	4
23	Adjustment Knob	1
24	Crank Cap	2
25	Seat	1
26	Shaft	1
27	Left Pedal	1
28	Left Crank	1
29	Flywheel	1
30	V-Ribbed Belt(230J)	1
31	V-Ribbed Belt(240J)	1
32	Pulley w/ Shaft	1
33	Pull Pin	1
34	Bearing Housing cover	2
35	Right Pedal	1
36	Right Crank	1
37	Pulley	1
38	Magnetic Brake	1
39	8 Section Adjustment Knob	1
40	Spring	1
41	Connection Wire	1
42	Ball Bearing (6000Z)	2

43	Grommet Plug	4
44	Carriage Bolt M8X60	4
45	Hex Head Round Bolt M8X20	2
46	Eye Bolt M6	2
47	Tension Bracket	2
48	Nylock Nut M6	2
49	Screw, Round Head Self-Tapping ST4.2X16	4
50	Screw, Round Head Self-Tapping ST4.2X16	6
51	Screw, Round Head M4X10	1
52	Screw, Round Head M5X20	1
53	Flat Washer M5	1
54	Screw, Round Head M6X12	8
55	Screw, Round Head Self-Tapping ST4.0x20	2
56	Flat Washer M4	2
57	Acorn Nut M8	4
58	Arc Washer M8	4
59	Nylock Nut M10	1
60	Nut M10	2
61	Nut M10	1
62	Washer M8	2
63	Spring Washer S17	1
64	C Ring Φ 10	2
65	Wave Washer S10	1
66	C Ring Φ 17.0	6
67	Flange Nut M10 x 1.25	2
68	Idler Shaft	1
69	Pulley Shaft	1
70	Idler Shaft	1
71	Ball Bearing (6200ZZ)	1
72	Ball Bearing (6003ZZ)	4
73	Magnet	1
74	Magnet	6
75	Limited Bracket	1
76	Screw, Round Head Self-Tapping ST4.2X25	1
77	Meter Transmission Line	2
78	Large Washer M8	3
79	Nut M8	3
80	Hex Head Bolt M8X40	2
81	Wrench	1
82	Allen Wrench w/ Screwdriver	1



GARLANDO SPA

Via Regione Piemonte, 32 - Zona Industriale D1

15068 - Pozzolo Formigaro (AL) - Italy

www.everfit.it - info@everfit.it